

APPARATO OSTEOTENDINEO

**FRATTURE, DISTORSIONI,
LUSSAZIONI, AMPUTAZIONI**

Storti Chiara Francesca
Istruttore PSTI

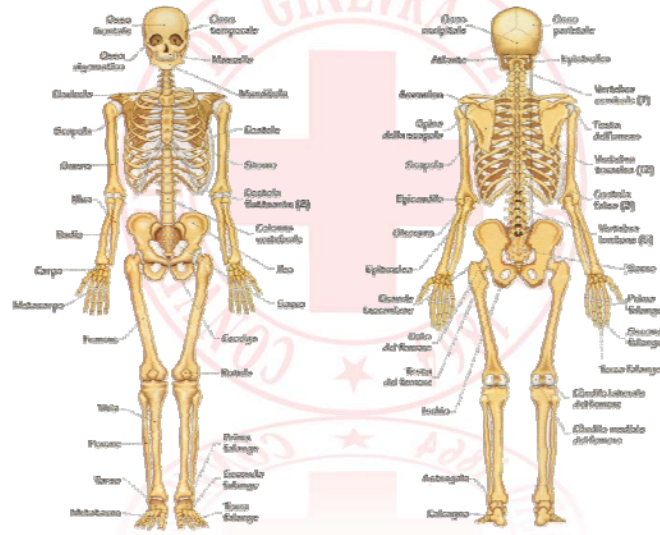
Corso formativo di base per i Volontari
della Croce Rossa Italiana

OBIETTIVI

- Cenni sull'apparato **OSTEO TENDINEO**
- **TRAUMI** a carico dell'apparato osteo-tendineo:
distorsioni
lussazioni
fratture
amputazioni
- Trauma **CRANICO**
- Trauma della **COLONNA VERTEBRALE**

Corso formativo di base per i Volontari
della Croce Rossa Italiana

APPARATO OSTEO-TENDINEO

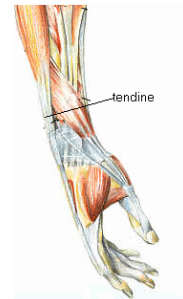


Corso formativo di base per i Volontari della Croce Rossa Italiana

APPARATO OSTEO-TENDINEO

“**osteo**” sistema scheletrico, le ossa

“**tendineo**” sistema di congiunzioni tra le ossa ed i muscoli, i tendini



Garantisce all'organismo:

- **sostegno**: le ossa danno forma al corpo e gli consentono di mantenere la posizione eretta
- **movimento**: ossa, articolazioni e muscoli fanno muovere il corpo
- **protezione**: alcune ossa (cranio, rachide, coste e bacino) proteggono organi interni e tessuti

Corso formativo di base per i Volontari della Croce Rossa Italiana

APPARATO OSTEO-TENDINEO

OSSA

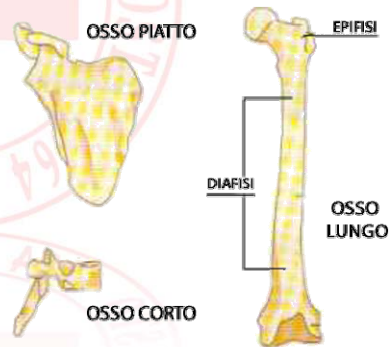
L'apparato scheletrico è composto da 208 ossa collegate tra loro dalle articolazioni.

Le ossa si distinguono in base alla forma in:

ossa lunghe come femore, tibia e omero

ossa piatte: come la scapola, il bacino o le ossa craniche

ossa brevi: come le vertebre e le falangi



Corso formativo di base per i Volontari della Croce Rossa Italiana

APPARATO OSTEO-TENDINEO

ARTICOLAZIONI

Le ossa si uniscono tra loro mediante le articolazioni:

- **immobili o fisse**
non permettono alcun movimento (suture craniche)
- **semimobili**
permettono movimenti modesti (intervertebrali)
- **mobili**
permettono ampi movimenti (gomito, spalla, ginocchio)



Corso formativo di base per i Volontari della Croce Rossa Italiana

APPARATO OSTEO-TENDINEO

OSSA, TENDINI, ARTICOLAZIONI : DOMANDE???



Corso formativo di base per i Volontari
della Croce Rossa Italiana

APPARATO OSTEO-TENDINEO

LESIONI

Le principali lesioni dell'apparato locomotore sono:

Fratture

Distorsioni

Lussazioni

A carico dell'apparato locomotore, ma anche di altre porzioni del nostro organismo possono esserci anche altre lesioni:

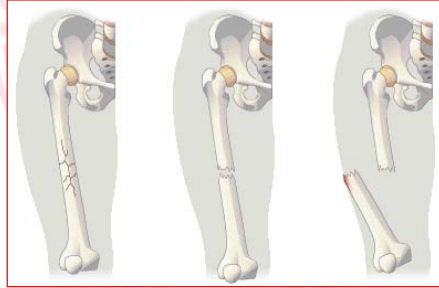
Amputazioni

Corso formativo di base per i Volontari
della Croce Rossa Italiana

APPARATO OSTEO-TENDINEO

FRATTURE (1)

Rottura di un osso in due o più parti dette **monconi** conseguenza frequente di un evento traumatico di tipo **diretto** o **indiretto**.



Esistono anche **fratture spontanee** causate dalla fragilità delle ossa (decalcificazione)

Corso formativo di base per i Volontari della Croce Rossa Italiana

APPARATO OSTEO-TENDINEO

FRATTURE (2)

fratture chiuse: il tessuto muscolare e la pelle vicino alla frattura sono integri.

fratture esposte (aperte): quando i monconi dell'osso fratturato fuoriescono all'esterno, lacerando i tessuti, i tendini, etc.

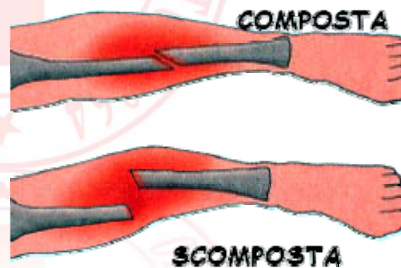


Corso formativo di base per i Volontari della Croce Rossa Italiana

APPARATO OSTEO-TENDINEO FRATTURE (3)

fratture composte (senza spostamento): quando i monconi dell'osso rimangono allineati, in asse, accostati

fratture scomposte (con spostamento): quando i monconi si spostano tra loro, uscendo dall'allineamento (l'arto può apparire deformato/accorciato)



Corso formativo di base per i Volontari
della Croce Rossa Italiana

APPARATO OSTEO-TENDINEO FRATTURE : SAPERLE RICONOSCERE (1)

SOSPETTEREMO una frattura quando l'infortunato:

- prova un **dolore** violento ben localizzato (accreciuto dal contatto o da ogni movimento)
- è incapace di muovere la parte lesa
- non carica il peso del corpo sulla parte lesa
- presenta **tumefazioni** e poi **ecchimosi** sulla parte

Corso formativo di base per i Volontari
della Croce Rossa Italiana

APPARATO OSTEO-TENDINEO FRATTURE : SAPERLE RICONOSCERE (2)

CAPIREMO CON SICUREZZA che si tratta di una frattura quando:

- è esposta e vediamo i **monconi**
- notiamo una **deformazione** o un **accorciamento** dell'arto (o una posizione innaturale) evidente
- possiamo sentire un **crepitio** provocato dallo sfregamento dei monconi dell'osso quando l'infortunato si muove

Corso formativo di base per i Volontari
della Croce Rossa Italiana

APPARATO OSTEO-TENDINEO FRATTURE : COSA FARE (1)

Cosa fare nel primo soccorso di una frattura?

- lasciamo l'infortunato nella **posizione antalgica** e sconsigliamo movimenti e spostamenti
- **copriamo** l'infortunato per proteggerlo dal freddo e controlliamo i parametri vitali
- **immobilizziamo la parte lesa** se i soccorsi specializzati tardano ad arrivare o se è necessario spostare urgentemente l'infortunato (le fratture non sono casi urgenti)




Corso formativo di base per i Volontari
della Croce Rossa Italiana

APPARATO OSTEO-TENDINEO

FRATTURE : COSA FARE (2)

Nel caso di frattura esposta:

- **controlliamo l'eventuale emorragia** con un tampone, senza muovere i monconi (comprimiamo a distanza)
- **proteggiamo i monconi** ed evitiamo che eventuali "stecche" di fortuna possano premervi sopra (usiamo anelli di stoffa o garza, bicchierini, protezioni)
-  **NON** disinfettiamo
NON spostiamo
NON tocchiamo i monconi

Corso formativo di base per i Volontari
della Croce Rossa Italiana

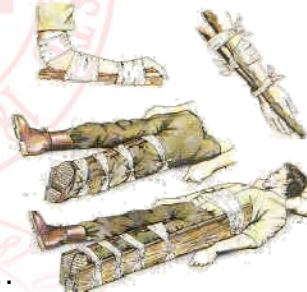
APPARATO OSTEO-TENDINEO

FRATTURE : COSA FARE (3)

Per **immobilizzare** un arto bisogna immobilizzare l'articolazione a monte e quella a valle del punto di frattura: se si immobilizza solo un'articolazione si consente ancora il movimento dei monconi ossei.

Nell'immobilizzazione di una frattura **NON** esposta con **mezzi di fortuna** possiamo usare:

- listelli di legno, bastoni, cartoni...
- cotone, indumenti, muschio e foglie...
- strisce o triangoli di stoffa, cravatte...



Corso formativo di base per i Volontari
della Croce Rossa Italiana

APPARATO OSTEO-TENDINEO FRATTURE : ESEMPI



Corso formativo di base per i Volontari
della Croce Rossa Italiana

APPARATO OSTEO-TENDINEO FRATTURE : DOMANDE???

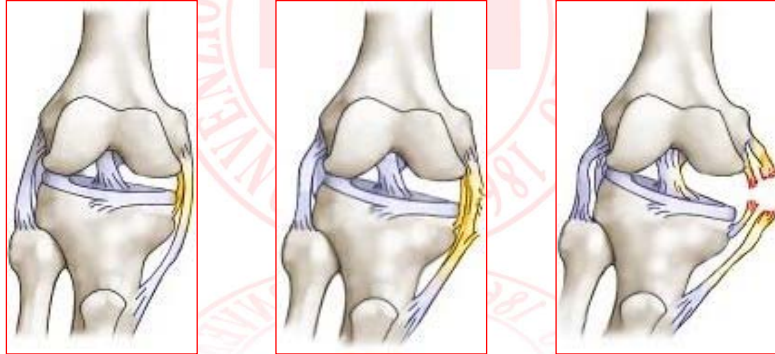


Corso formativo di base per i Volontari
della Croce Rossa Italiana

APPARATO OSTEO-TENDINEO DISTORSIONE

Violento spostamento di un capo articolare che esce dalla sua sede per rientrarvi subito e spontaneamente.

I **legamenti** possono venire stirati o rotti.



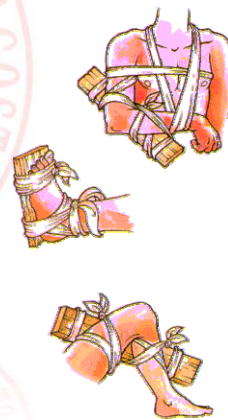
Corso formativo di base per i Volontari
della Croce Rossa Italiana

APPARATO OSTEO-TENDINEO DISTORSIONE : COSA FARE

Sono segni e sintomi di una distorsione: **gonfiore** e **dolore**

Cosa fare in caso di distorsione?

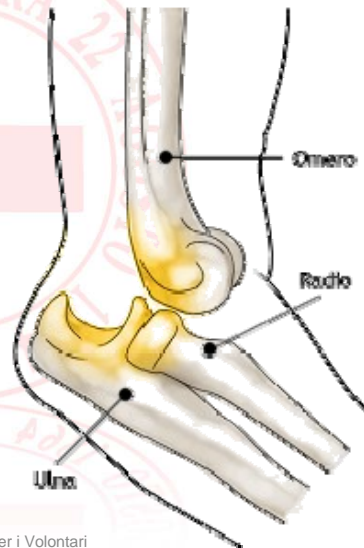
- applichiamo **ghiaccio** o facciamo impacchi freddi
- **immobilizziamo l'articolazione** così come si trova (posizione antalgica) stringendo per limitare il gonfiore ma senza ostacolare la circolazione
- rivogliamo ad un medico o chiediamo l'aiuto del 118



Corso formativo di base per i Volontari
della Croce Rossa Italiana

APPARATO OSTEO-TENDINEO LUSSAZIONE

E' la fuoriuscita di un capo articolare dalla sua sede naturale, senza il suo rientro in loco.



Corso formativo di base per i Volontari
della Croce Rossa Italiana

APPARATO OSTEO-TENDINEO LUSSAZIONE : COSA FARE

Sono segni e sintomi di una lussazione: **deformità** dell'articolazione, **gonfiore** e **dolore**, formicolii, **impossibilità** nel compiere il movimento articolare

Cosa fare in caso di distorsione?

- applichiamo **ghiaccio** o facciamo impacchi freddi
- **blocciamo l'articolazione in posizione antalgica** stringendo per limitare il gonfiore ma senza ostacolare la circolazione
- rivogliamo ad un medico o chiediamo l'aiuto del 118



Corso formativo di base per i Volontari
della Croce Rossa Italiana

APPARATO OSTEO-TENDINEO AMPUTAZIONI

L'**amputazione** è il **distacco** di una parte del corpo o tessuto a seguito di un trauma (o di un intervento chirurgico).

Spesso la parte amputata può essere reimpiantata e riprendere la sua funzionalità.



Corso formativo di base per i Volontari
della Croce Rossa Italiana

APPARATO OSTEO-TENDINEO AMPUTAZIONI: COSA FARE

Il primo compito del soccorritore è quello di **controllare l'emorragia**.

Il **moncone amputato** può essere riattaccato:

andrà raccolto e messo in un sacchetto di plastica (magari avvolto da un telino sterile) che sarà, a sua volta messo in un contenitore che ne consenta il raffreddamento.



NON laviamo e **NON** disinfettiamo la parte amputata **NON** mettiamo la parte amputata a contatto con il ghiaccio



Corso formativo di base per i Volontari
della Croce Rossa Italiana

APPARATO OSTEO-TENDINEO DOMANDE???



Corso formativo di base per i Volontari
della Croce Rossa Italiana

APPARATO OSTEO-TENDINEO RIASSUMENDO (1)

L'APPARATO OSTEO-TENDINEO è composto da **ossa** e **tendini** che garantiscono:

sostegno, movimento, protezione

Le ossa possono essere **lunghe, piatte, brevi** e si uniscono mediante le **articolazioni:**

fisse, semimobili, mobili.

Le principali lesioni dell'apparato locomotore sono:

- **fratture**
- **distorsioni**
- **lussazioni**
- **amputazioni**
- **traumi** cranici e della colonna vertebrale

Corso formativo di base per i Volontari
della Croce Rossa Italiana

APPARATO OSTEO-TENDINEO

RIASSUMENDO (2)

Le FRATTURE si dividono in:

- **fratture chiuse**
- **fratture esposte (aperte)**
- **frattura composta (senza spostamento)**
- **frattura composta (con spostamento)**

L'infortunato prova dolore violento, è incapace di muovere la parte e può presentare tumefazione ed ecchimosi.

Nella frattura esposta vediamo i monconi

Notiamo deformazione, posizione innaturale o accorciamento dell'atro e sentiamo crepitii se l'infortunato muovendosi fa sfregare i monconi ossei.

Corso formativo di base per i Volontari
della Croce Rossa Italiana

APPARATO OSTEO-TENDINEO

RIASSUMENDO (3)

Dobbiamo **IMMOBILIZZARE LA FRATTURA** nell'attesa dei soccorsi o per spostare l'infortunato. Manteniamo la **posizione antalgica** e blocchiamo l'articolazione a monte e a valle del punto di frattura.

Copriamo l'infortunato per proteggerlo dal freddo.

Nelle fratture esposte **proteggiamo i monconi** ossei (senza lavarli, toccarli o spostarli) e **controlliamo l'emorragia** con compressione a distanza.

Avvertiamo il **118** e aspettiamo i soccorsi

Corso formativo di base per i Volontari
della Croce Rossa Italiana

APPARATO OSTEO-TENDINEO RIASSUMENDO (4)

Le DISTORSIONI sono spostamenti di un capo articolare che esce e torna subito nella sede naturale.

Segni e sintomi sono **gonfiore** e **dolore**.

Applichiamo ghiaccio, immobilizziamo l'articolazione in posizione antalgica. Rivolghiamoci ad un medico o al 118.

Le LUSSAZIONI sono la fuoriuscita di un capo articolare dalla sua sede senza il ritorno in loco.

Segni e sintomi sono **deformità** dell'articolazione, **dolore**, **impossibilità** a compiere il movimento articolare.

Applichiamo ghiaccio, immobilizziamo l'articolazione in posizione antalgica. Rivolghiamoci ad un medico o al 118.

Corso formativo di base per i Volontari
della Croce Rossa Italiana

APPARATO OSTEO-TENDINEO RIASSUMENDO (5)

L'AMPUTAZIONE è il **distacco** di una parte del corpo o tessuto da seguito di un trauma o di un intervento chirurgico.

- **Controlliamo l'eventuale emorragia.**
- Raccogliamo e conserviamo il **moncone amputato**: lo avvolgiamo in un telino sterile, lo inseriamo in un sacchetto che a sua volta sarà messo in un contenitore per il raffreddamento.

NON laviamo e **NON** disinfettiamo la parte amputata

NON mettiamo la parte amputata a contatto con il ghiaccio

Corso formativo di base per i Volontari
della Croce Rossa Italiana

Bibliografia

ASCOLTA AIUTA AGISCI

Manuale per la formazione del Volontario del Soccorso CRI
(stampato nel 2008)

IL PRIMO SOCCORSO

Manuale di primo soccorso, educazione sanitaria,
infortunistica e protezione civile
(stampato nel 2004)

Corso formativo di base per i Volontari
della Croce Rossa Italiana

**GRAZIE PER...
L'ATTENZIONE!**

